



Seminar

Urejanje prostora na vodovarstvenih območjih

Ljubljana, 6. oktober 2009





Urejanje prostora na vodovarstvenih območjih

Izkušnje iz dosedanje prakse priprave uredb o vodovarstvenih območjih

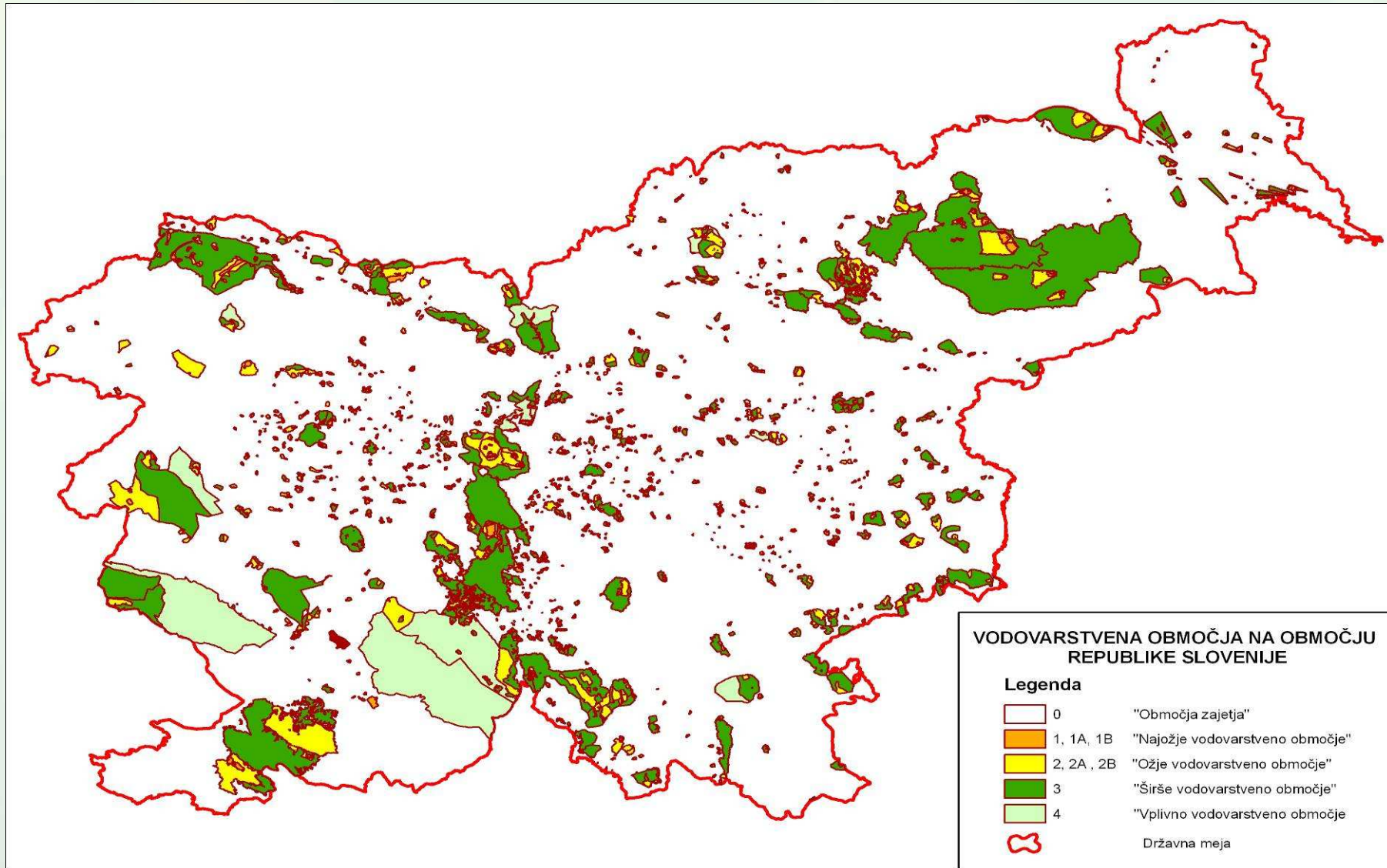
Helena Matoz, univ.dipl.inž.kraj.arh.
Ministrstvo za okolje in prostor, Direktorat za okolje

Ljubljana, 6. oktober 2009

Vsebina

- Priprava uredb o vodovarstvenih območjih
- Bistvene novosti - uredbe o VVO in zakonodajno področje
- Primeri iz prakse – pogosta vprašanja
- Odgovori na predhodno posredovana vprašanja

Vodovarstvena območja v Sloveniji (stanje – 2009)



Sprejete uredbe o VVO

1. Uredba o vodovarstvenem območju za vodno telo vodonosnikov Ljubljanskega polja (Uradni list RS, št. 120/04 in 7/06)
2. Uredba o vodovarstvenem območju za vodno telo vodonosnika Selniške dobrove (Uradni list RS, št. 72/06)
3. Uredba o vodovarstvenem območju za vodno telo vodonosnikov Ruš, Vrbanskega platoja, Limbuške dobrove in Dravskega polja (Uradni list RS, št. 24/07)
4. Uredba o vodovarstvenem območju za vodno telo vodonosnikov Dravsko-ptujskega polja (Uradni list RS, št.59/07)
5. Uredba o vodovarstvenem območju za vodno telo vodonosnika Apaškega polja (Uradni list RS, št. 59/07)
6. Uredba o vodovarstvenem območju za vodno telo vodonosnikov Ljubljanskega barja in okolice Ljubljane (Uradni list RS, št. 115/07)
7. Uredba o vodovarstvenem območju za vodno telo vodonosnikov Rižane (Uradni list RS, št. 49/08)

Določitev vodovarstvenega območja (1)

PRAVNE PODLAGE:

- PRAVILNIK O KRITERIJIH ZA DOLOČITEV VODOVARSTVENEGA OBMOČJA (Uradni list RS, št. 64/04 in 5/06)
- PRAVILNIK O OZNAČEVANJU VODOVARSTVENIH OBMOČIJ IN OBMOČIJ KOPALNIH VODA (Uradni list RS, št. 64/04, **71/09**)



Določitev vodovarstvenega območja (2)

STROKOVNE PODLAGE:

Strokovna določitev meja vodovarstvenega območja:

- Vodovarstveno območje je določeno na podlagi strokovnih podlag, ki temeljijo na hidrogeoloških karakteristikah vodonosnikov.

Strokovne analize kmetijskih gospodarstev znotraj vodovarstvenega območja:

- na podlagi obstoječih podatkov o rabi tal in GERK-ih (podatki MKGP) se pripravi pregled stanja kmetijske pridelave znotraj vodovarstvenih območij - koliko kmetijskih gospodarstev (KGM-MID) ima prijavljena kmetijska zemljišča znotraj posameznega notranjega VVO, kakšna je raba tal po posameznih notranjih VVO in kakšen je delež zemljišč KGM-MID po posameznih notranjih VVO ter kolikšen je delež zemljišč izven VVO
- **optimizacija kmetovanja znotraj (VVO I) ob upoštevanju značilnosti in ranljivosti tal**

UREDBA:

Administrativna določitev meja vodovarstvenega območja

- Meje območja zajetij in notranjih območij so poligoni, določeni v digitalni obliki kot poseben sloj geografskega informacijskega sistema. Seznam parcel se povzame po digitalnem zemljiškem katastru, ki ga vodi Geodetska uprava Republike Slovenije. V uredbi se navede referenčen datum digitalnega zemljiškega katastra.
- **optimizacija določitve meja vodovarstvenega območja z uporabo različnih metod**



Postopek sprejemanja uredb o VVO (1)

1. Osnutek uredbe s prilogo 1, 3 in (4) posredovan vsem županom občin, na območje katerih se vodovarstveni režim nanaša, ARSO – območni pisarni, javnemu podjetju/podjetjem za oskrbo s pitno vodo, pristojnemu kmetijsko gozdarskemu zavodu

(Priloga 2 se praviloma pripravi zadnja, pred javno obravnavo; enako velja za Prilogo 5, če to izhaja iz določb uredbe)

2. Na podlagi pripomb se pripravi celotno gradivo uredbe z vsemi prilogami, ki gre v javno obravnavo (najmanj 30 dni) pri čemer se gradivo posebej posreduje županom, ARSO – območni pisarni, javnemu podjetju/podjetjem za oskrbo s pitno vodo, pristojnemu kmetijsko gozdarskemu zavodu

Postopek sprejemanja uredb o VVO (2)

3. Glede na pobude posameznih županov se organizira okrogle mize, delovna srečanja (službe lokalnih skupnosti, prebivalci, investitorji...), posebej srečanja s kmeti, organizirana v sodelovanju s Kmetijsko-gozdarsko zbornico Slovenije oziroma njenimi zavodi
4. Hkrati se celotno gradivo posreduje tudi v medresorsko usklajevanje na vsa ministrstva
5. Usklajevanje pripomb iz javne obravnave
6. Usklajevanje s službo Vlade RS za zakonodajo
7. Postopek sprejemanja na Vladi RS
8. Objava v Uradnem listu

Zakon o vodah – novela 57/08 (79. člen)

Nadomestna zemljišča in nadomestilo za zmanjšanje dohodka iz kmetijske dejavnosti – državna pomoč

- primarno je treba zagotoviti nadomestna zemljišča, ki so v državni lasti:
 - vodna ali priobalna zemljišča, ki jim je prenehal status naravnega vodnega javnega dobra
 - kmetijska zemljišča s katerimi upravlja Sklad kmetijskih zemljišč in gozdov RS
- upravičenec do nadomestila je nosilec kmetijskega gospodarstva, če ima zmanjšan dohodek iz kmetijske dejavnosti zaradi ukrepov vodovarstvenega režima, ki so strožji od ukrepov, ki veljajo za izvajanje kmetijske dejavnosti na primerljivih zemljiščih izven najožjega vodovarstvenega območja
- velja samo za ukrepe vodovarstvenega režima, torej za nadstandardne ukrepe in ne za ukrepe, ki sicer veljajo za izvajanje kmetijske dejavnosti
- do nadomestnega zemljišča oziroma nadomestila za zmanjšanje dohodka iz kmetijske dejavnosti ni upravičen tisti, ki za enak ukrep že prejema nadomestilo, subvencijo ali drugo plačilo
- zavezanec za izplačilo je izvajalec javne službe oskrbe s pitno vodo
- način izplačevanja se uredi s pogodbo med zavezancem in upravičencem

Vlada s predpisom določi vrste ukrepov, za katere se lahko izplačajo nadomestila, način izplačevanja in merila za izračun višine nadomestil za zmanjšanje dohodka iz kmetijske dejavnosti.

Razlogi za uvedbo nadomestil

IZHODIŠČA:

- zagotovitev zadostnih količin zdrave pitne vode,
- zahteva po doseganju dobrega stanja voda glede na vodno direktivo,
- večja učinkovitost izvajanja vodovarstvenih ukrepov,
- ureditev po Zakonu o vodah iz leta 2002 neizvedljiva in v nasprotju z zakonodajo EU,
- zelo drage ali celo neizvedljive sanacije prekomerno onesnaženih vodnih virov,
- kmetje na najožjih vodovarstvenih območjih so v neenakopravnem položaju glede na kmete izven teh območij zaradi:
 - vodovarstvenega režima,
 - nekatere občine izplačujejo odškodnine oziroma dajejo določena nadomestila, druge pa ne,
- uskladitev s politiko kmetijskih subvencij.

Preveritev podobnih rešitev v Nemčiji in Avstriji

Osnutek uredbe o nadomestilu za zmanjšane dohodka iz kmetijske dejavnosti zaradi prilagoditve ukrepom vodovarstvenega režima

- Določa:
 - vrste ukrepov, za katere se lahko izplačajo nadomestila (prepoved rabe gnojnice in gnojevke ter prepoved rabe fitofarmaceutskih sredstev)
 - način izplačevanja in
 - merila za izračun višine nadomestil
- Uporablja se:
 - za nadomestila na najožjih vodovarstvenih območjih, ki so določena z vladnimi uredbami (7 uredb)
- Ne uporablja se:
 - kadar se za izvajanje **istih ukrepov vodovarstvenega režima** na najožjih vodovarstvenih območjih, namenjenih za javno oskrbo s pitno vodo, pridobivajo plačila v skladu s predpisi, ki urejajo plačila za ukrepe osi 2 iz Programa razvoja podeželja RS za obdobje 2007-2013
- Časovno omejena:
 - do 31.12.2010

Upravičenci do nadomestila

Upravičenec je kmetijsko gospodarstvo (KMG), ki:

- je v letu za katerega zahteva nadomestilo vložil zahtevo za sklenitev pogodbe,
- izvaja kmetijsko dejavnost na kmetijskih zemljiščih v uporabi KMG na najožjem vodovarstvenem območju,
- je imel na dan 10. junij 2009 v Registru kmetijskih gospodarstev (RKG) na najožjem vodovarstvenem območju vpisano grafično enoto rabe kmetijskega gospodarstva (GERK) ali del GERK-a,
- za izvajanje kmetijske dejavnosti na najožjem vodovarstvenem območju, namenjenemu za javno oskrbo s pitno vodo, za ukrep prepovedi rabe gnojnice in gnojevke in/ali ukrep prepovedi rabe fitofarmaceutskih sredstev ne prejema nadomestila, subvencije ali drugega plačila na podlagi drugega naslova,
- mu ni bilo mogoče zagotoviti primerljivega nadomestnega zemljišča v državni lasti izven najožjega vodovarstvenega območja.

Zavezanec za plačilo nadomestila:

- Zavezanec za plačilo nadomestila je izvajalec javne službe oskrbe s pitno vodo, ki upravlja vodni vir za katerega je določen vodovarstveni režim na najožjem vodovarstvenem območju
- Nadomestila se financirajo iz sredstev, ki jih pridobiva izvajalec javne službe oskrbe s pitno vodo za izvajanje storitev javne službe oskrbe s pitno vodo in s prodajo vode iz vodnega vira, za katerega je določen vodovarstveni režim

Pogosta vprašanja (1)

- 78. Člen ZV-1: Označevanje - **kjer veljajo uredbe Vlade RS**
Vodovarstveno območje mora biti označeno v skladu s Pravilnikom o označevanju vodovarstvenih območij in območij kopalnih voda.
- 216. Člen ZV-1: Prehodne določbe
Z dnem uveljavitve tega zakona prenehajo veljati predpisi lokalnih skupnosti, ki so bili sprejeti na podlagi 57., 58., 60. in 66. člena zakona o vodah iz leta 1981, **se pa uporabljajo** do sprejetja predpisov iz 209. in 210. člena
- 79. člen novele zakona o vodah (2008): Nadomestila za zmanjšanje dohodka iz kmetijske dejavnosti zaradi prilagoditve ukrepom vodovarstvenega režima na vodovarstvenem območju

Pogosta vprašanja (2)

- Predpogoj za gradnjo na vodovarstvenih območjih je urejena odvodnja in čiščenje komunalnih odpadnih voda:
 - izključna pristojnost lokalnih skupnosti: finančna sredstva, roki iz operativnih programov, načini čiščenja
- Izjeme so navedene v členih uredbe in so praviloma določene na parcelo natančno
- Tolmačenje pogojev iz priloge 3:
 - enostanovanjski/večstanovanjski objekti, standardna klasifikacija objektov, nezahtevni in enostavni objekti


Pogosta vprašanja (3)

- Pobude s strani investorjev ali občin:
 - Spremembe občinskih odlokov o vodovarstvenih območjih, ki so jih pred uveljavitvijo Zakona o vodah sprejele takratne občinske skupščine:
 - izvzemanje parcel iz režimov,
 - spremembe meja,
 - ukinitve zavarovanj posameznih zajetij, ki niso več v rabi
- Navzkrižni interesi v prostoru
 - rudarski objekti (kamnolomi, gramoznice ...)
- Nadomestila za zmanjšanje dohodka za kmetijska gospodarstva
- Pobude za spremembe uredb zaradi novih izjem: spremembe namembnosti, nove dejavnosti, razširitev obstoječih dejavnosti

Vprašanja

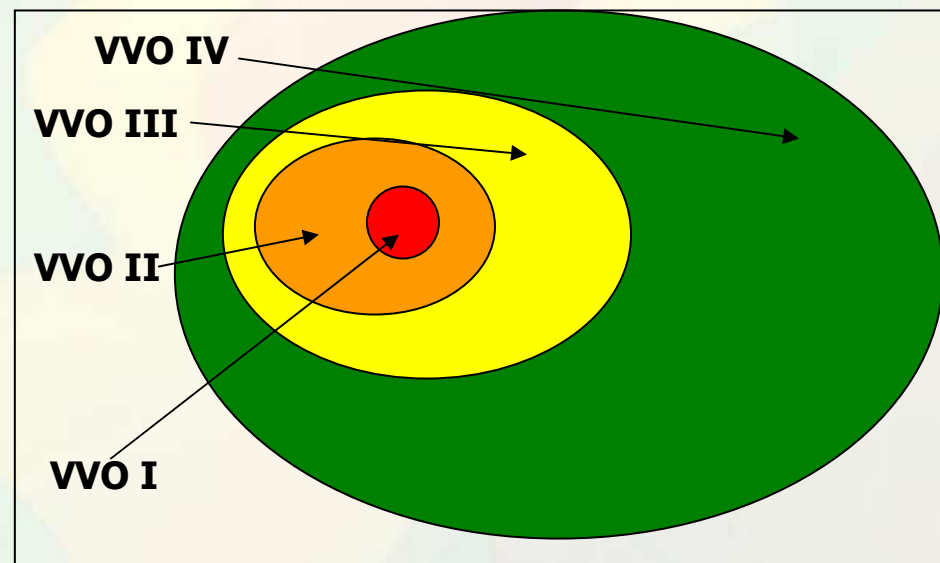
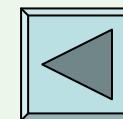
Pri pripravi planov pogosto naletimo na dejstvo, da je občinska uredba za varstvo VVO stara in ni skladna s Pravilnikom o kriterijih za določitev vodovarstvenega območja (Uradni list RS, št. 64/04, 5/06). Dogaja se, da je občinska uredba preohlapna in ne zadosti zahtevam Pravilnika ali pa, da je prestroga glede na Pravilnik. Ali lahko razložite kako ravnati v teh primerih?

Predlagam tolmačenje na dveh primerih:

1. Pri pripravi občinskega prostorskega načrta (OPN) je upoštevana izključno občinska uredba (izdelana pred letom 2004, ko je nastopil v veljavo Pravilnik). Prosim če pojasnite, kako bo v tem primeru ravnal Direktorat za vode v času potrditve plana? 

2. Pri pripravi DPN je upoštevan Pravilnik o kriterijih za določitev vodovarstvenega območja, ki ima blažje kriterije kot občinska uredba za VVO (te pogosto prepovedujejo ceste v II. VVO). Kakšen postopek svetujete, da pripravljavec DPN in OP ne pride v navzkriž z zakonodajo, in da mu Direktorat za vode plana ne zavrne.

Vladna uredba / Občinski odlok



PRAVILNIK O OZNAČEVANJU - novela 71/09

Označevanje vodovarstvenega območja

- Vodovarstveno območje se označi s prometnim znakom za obvestila III-77 in dopolnilnima tablama IV-2 in IV-5 v skladu s predpisi, ki urejajo prometno signalizacijo in prometno opremo na javnih cestah.
- Območje zajetja se označi s tablo za označevanje območja zajetja v obliki in velikosti ter za namen, ki ga določa pravilnik. Tehnični in oblikovni elementi ter način izvedbe tabel za označevanje območja zajetja so razvidni iz priloge pravilnika.

Pojasnila na dopolnilnih tablah IV-2 in IV-5

- Z dopolnilno tablo IV-2 se označi dolžino cestnega odseka, ki poteka preko notranjega vodovarstvenega območja.
- Na dopolnilni tabli IV-5 mora biti navedena telefonska številka za primer nevarnosti za vodno telo in besedilo, ki se glasi: »112 – Razlitje sporočite takoj«.
- Na dopolnilno tablo IV-5 se lahko doda tudi pojasnilo o vrsti notranjega vodovarstvenega območja, ki je v primeru najožjega vodovarstvenega območja: »najožje vodovarstveno območje«, ali v primeru ožjega vodovarstvenega območja: »ožje vodovarstveno območje«, ali v primeru širšega vodovarstvenega območja: »širše vodovarstveno območje«.

Postavitev prometnih znakov

- Postavitev prometnih znakov na javnih cestah zagotovi upravljavec vodovodnega sistema in se izvede v skladu z zakonom o javnih cestah.«.



